

**DENİZLİ KETEM**  
**MEME KANSERİ ÇALIŞMALARI**  
Dr. M.Sc. Tülay Alan

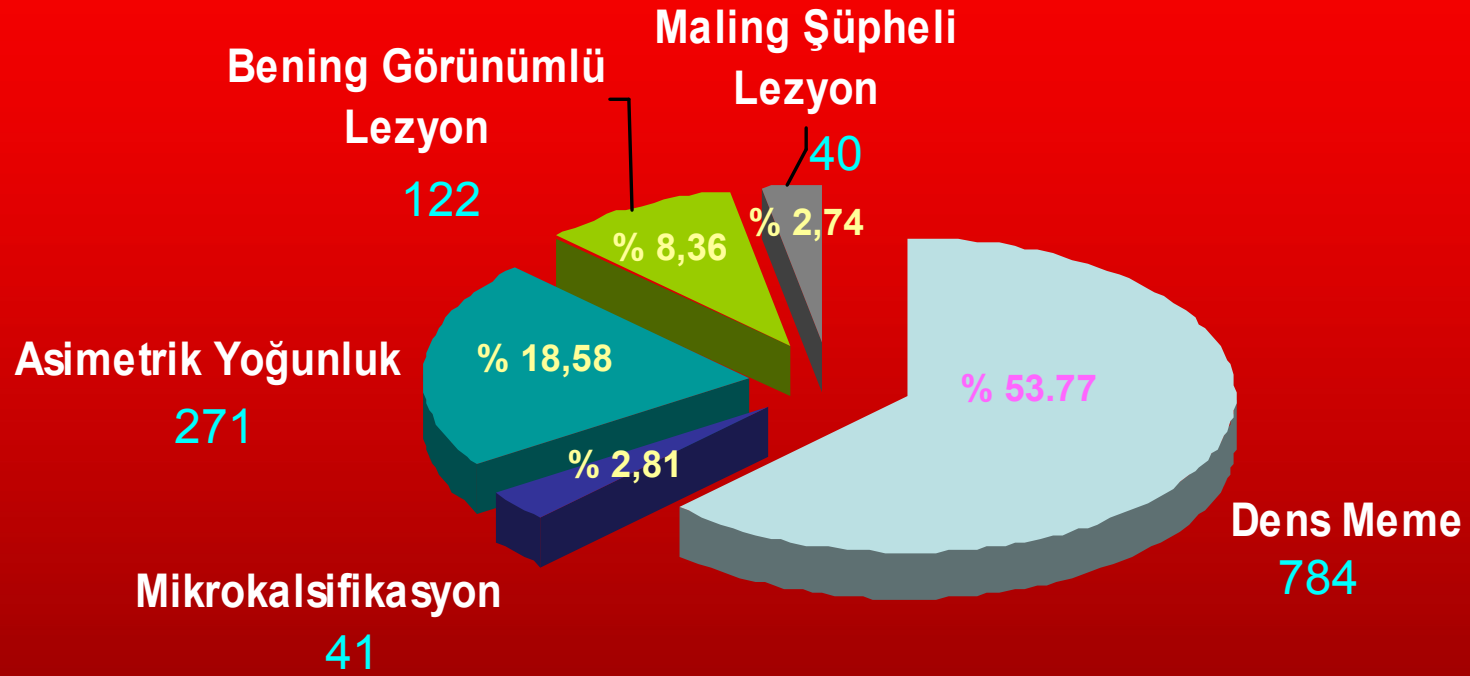
- 2008 yılı Temmuz-Aralık ayları arası olgular
- 50-69 yaş grubu kadınlar
- Ailesel riski olan 40 yaş üstü kadınlar
- Meme muayenesi, Mamografi, USG ve patolojik değerlendirme sonuçları

- Hasta bilgilerine ulaşmak için Bilgisayar kayıtları (Pacs sistemi) ve Tarama Bilgi Formu kullanıldı.
- 2208 kadının mamografisi çekildi.
- 1458'ine (%66,03) Meme USG istendi.

## Mamografi raporlarına göre;

- 784'ü (%53,77) dens meme
- 41'i (%2,81) mikrokalsifikasyon
- 271'i (%18,58) asimetrik yoğunluk
- 122'si (%8,36) benign görünümlü lezyon
- 40'ı (%2,74) malign şüpheli lezyon

## Mamografi raporlarına göre sonuçların grafiksel gösterimi;

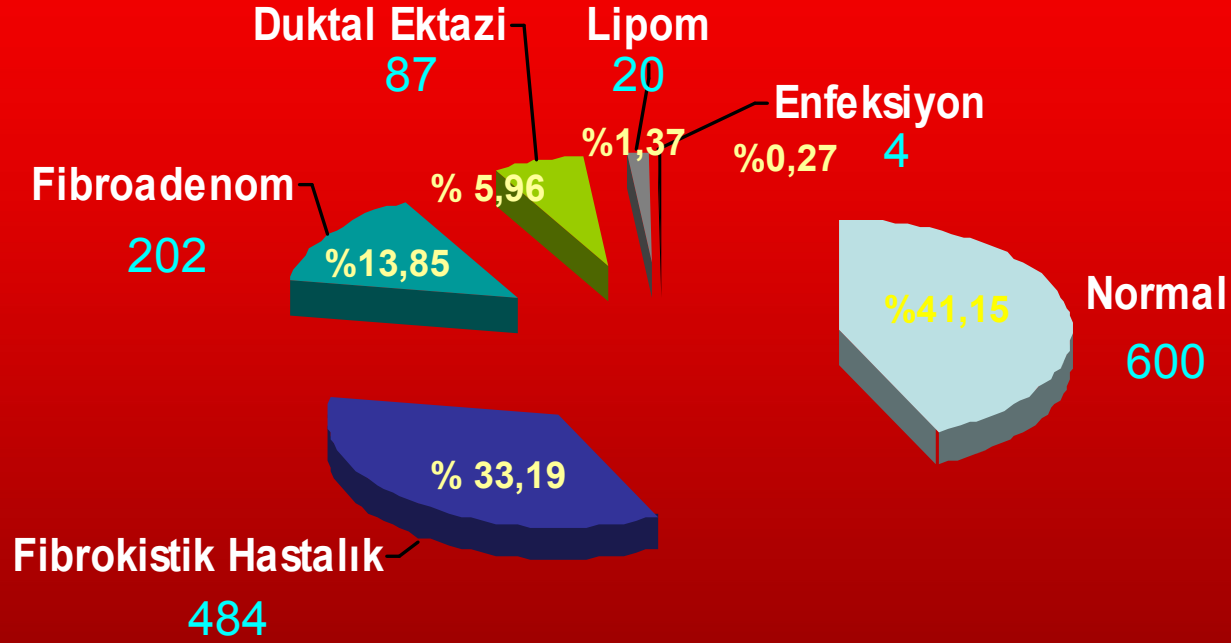


- 200(%13,71) USG ise muayene sonucuna göre istenmiştir.

### USG Sonuçları

- 600'ü (%41,15) normal
- 484'ünde(%33,19) Fibrokistik Hastalık
- 202'sinde(%13,85) Fibroadenom
- 87' sinde (%5,96) Duktal Ektazi
- 20' sinde(%1,37) Lipom
- 4' ünde(%0,27) Enfeksiyon

## USG Sonuçlarının Grafik Gösterimi



- 59 (%4,04) olguya ise biyopsi önerildi.

### Biyopsi önerilen olgular

- 22' si(%37,28) Meme Ca
- 12' si (%20,33) Benign Lezyon
- 3' ü(%5,08) Atipik Duktal Hiperplazi
- 1' i (%1,69) Lipom

- Meme kanseri tanısı alan olgulardan %40,9 (9)'unun mamografileri normal

Klinik meme muayenesinde kitle varlığı nedeniyle USG istemi yapılmıştır.

## Sonuç;

Hekim tarafından yapılan **meme muayenelerinin** mamografiye eşlik etmesinin önemi ortaya konmuştur.

# Sonu;

- Muayene esnasında her kadına kendi **kendine meme muayenesi (KKMM) eđitimi** verilmesi ile kadınların bu konudaki bilgi ve beceri düzeylerinin artırılması sağlanmıştır.

# Sonu;

- alıřmalarda ana hedef, bilinli olarak gelen kadınların yanı sıra toplumsal açıdan dezavantajlı grupları iermesi nedeniyle **tarama programlarının** uygulanması olmalıdır.